



www.erf-neuilly.com

LE BULLETIN

Mai - Juin 2025

de liaison de l'Église Réformée de Neuilly-sur-Seine

18 bd d'Inkerman / 60 rue Perronet – 92200 Neuilly-sur-Seine

© 01 47 22 32 64

Éditorial

Bientôt
la Jérusalem céleste ?

Daniel Lévesque

Il y a un temps pour tout dit le sage de l'Ecclésiaste. Chacun de nous aura remarqué que certains jours rien ne semble pouvoir bouger, et inversement, il est des jours où les événements se précipitent en avalanche, sans qu'on puisse rien arrêter. J'ai le sentiment de vivre cela en ce printemps où l'actualité est remplie de bruits de guerres et de bouleversements difficilement compréhensibles.

Pour les bruits de guerres les évangiles comme la « révélation » de l'Apocalypse les déclarent inévitables avant la parousie : le retour du Christ et l'établissement de la « Jérusalem céleste » où Dieu règnera parmi les humains. Une allégorie de l'Église où toutes les nations seront représentées. L'actualité du conclave nous en fournit une illustration – jamais la diversité du monde n'avait été aussi bien représentée parmi les cardinaux électeurs. On pourrait aussi noter qu'il y manque encore la moitié féminine de l'humanité, mais les protestants que nous sommes peuvent attester que, justement, Rome n'est pas toute l'Eglise.

Dans la Jérusalem céleste, il n'y a plus de temple puisque Dieu est là, plus de soleil ni de lune non plus. Littéralement Dieu habite l'Eglise et l'éclaire de sa lumière. Puisse cette vision céleste inspirer notre futur et nous redonner un peu de sérénité.

Les puissants de ce monde passent, inexorablement. À nous de veiller pour être présents quand ils se seront évanouis.



Bienvenue à notre
Pasteure
Romy Legrand page



Journées de l'Entraide
23 et 24 mai

page 3



La Page Biblique

page 4

Bienvenue à notre Pasteure : Romy legrand



Nous sommes très heureux d'accueillir une nouvelle pasteure au sein de notre église !

Romy Legrand nous rejoindra début juillet. Nous souhaitons partager avec vous son parcours, à la fois atypique, inspirant et profondément ancré dans la foi.

Elle découvre le protestantisme à l'âge de 27 ans en poussant les portes d'un temple dans un petit village de l'Hérault : une révélation qui a tout changé. Cette rencontre la mène à l'Institut Protestant de Théologie de Montpellier, où elle fait l'ensemble de ses études de théologie.

C'est là aussi, pendant son stage dans la paroisse de Montpellier Agglomération, qu'elle découvre la

dynamique jeunesse et ce sera un vrai coup de cœur. Elle s'y sent à sa juste place, portée par une vocation profonde : la passion d'accompagner les jeunes et toutes celles et ceux qui sont parfois à la croisée des chemins, en quête de sens, de vérité, d'authenticité.

Elle commence son ministère comme proposante dans la paroisse de Bagnols-Pont-Bourg (Gard), où elle accompagne avec délicatesse des personnes dans le grand âge, rassasiées de jours (comme dit la Bible) ... ou pas. Elle y découvre l'importance de la fidélité pastorale dans les petits gestes du quotidien. C'est ensuite pour lancer une dynamique jeunesse qu'elle est appelée en Seine-et-Marne, à Lagny/Chelles/Marne-la-vallée où elle exerce actuellement sa sixième année d'un ministère engagé, joyeux, profondément relationnel et accompagne le projet de vie d'une nouvelle implantation.

Elle a à cœur d'ouvrir grand les portes de l'Église à celles et ceux qui cherchent, qui doutent, qui questionnent, qui ont soif de grandir en Christ et de former des esprits critiques.

Maman d'une jeune femme de 21 ans, Tiphaine, elle est aussi passionnée d'histoire, de théâtre, de roller, de randonnées et de discussions profondes qui font vibrer l'âme.

Avec elle, c'est une présence chaleureuse, joyeuse et engagée qui arrive parmi nous, une pasteure qui croit à la force de la rencontre, à la puissance de l'écoute, à la beauté d'une Église vivante et ouverte.

RL

POINT SUR LES FINANCES

- ◆ Comme tous les ans, les dons sont faibles. Pensez à la charge de travail du trésorier et anticipez vos dons au maximum !
- ◆ Par ailleurs nous avons revu la politique de placement de nos fonds pour améliorer le rendement tout en conservant un risque très limité.
- ◆ Les fonds du leg ne sont toujours pas arrivés malgré des relances régulières au notaire.
- ◆ Pour les dons « IFI » 2025, merci de contacter directement le trésorier.

Le trésorier, Eric Defline

ECHO DU CONSEIL PRESBYTÉRAL

De février à mai, les travaux du Conseil ont porté sur :

- la recherche d'un pasteur, qui a conduit le Conseil à appeler la pasteure Romy Legrand à exercer son ministère auprès de notre paroisse.
- la préparation de l'assemblée générale du 6 avril, avec la validation des comptes de l'exercice 2024, du budget 2025 et des autres éléments à soumettre à l'assemblée générale.
- divers travaux d'aménagement et d'entretien, ainsi que des rangements permettant d'améliorer le confort et l'utilisation des espaces du temple.
- l'organisation de la fin de l'année scolaire et de l'arrivée de la nouvelle pasteure.

Julie de Plinval, Secrétaire du CP

À venir

Nous vous attendons nombreux pour les Journées de l'Entraide !

C'est l'occasion de tous nous retrouver pour un moment convivial dans notre jardin autour d'une tasse de thé, et de faire de bonnes affaires dans les nombreux stands. Vous retrouverez les stands habituels comme la braderie, le vin, la brocante, .. et des nouveaux qui vous plairont sûrement !

Le samedi soir, nous aurons notre fameux dîner guinguette et le tirage de la tombola : n'hésitez pas à nous envoyer un message pour vous inscrire dès maintenant.

On espère que notre future pasteur, Romy Legrand, sera parmi nous samedi 24 mai après-midi et restera dîner afin de faire connaissance avec les uns et les autres.

Nous vous rappelons que tous les bénéfices de ces journées permettent à l'association de l'Entraide d'agir, de soutenir des associations et des personnes. Nous comptons sur votre soutien.



URGENT

Nous avons besoin de votre aide pour confectionner un gâteau ou tenir un stand 2h ou plus.

MERCI par avance de contacter **Corinne Mallet** : 06 03 12 88 39 ou co.mallet@wanadoo.fr

Au programme de LATEO*

Mardi 27 mai 2025 à 20h30 : Concert les Quatre Saisons de Vivaldi à l'orgue et piano.

Composée au début du XVIII^e siècle, cette œuvre incontournable du répertoire baroque, est un vibrant hommage à la nature. Elle retranscrit par la musique certaines images telles que les chants d'oiseaux ou le murmure d'un ruisseau, Publiées en 1725 à Amsterdam, Les Quatre Saisons deviennent très vite célèbres dans l'Europe entière. En 1730, Louis XV, lui-même, demande spontanément qu'on lui joue le Printemps. Pourtant, comme la plupart des œuvres de l'époque, Les Quatre Saisons seront très vite oubliées après la mort de leur auteur et devront attendre le XIX^e siècle pour susciter l'intérêt de quelques érudits et surtout le milieu du XX^e siècle, date à laquelle l'œuvre va s'inscrire avec ferveur au répertoire.

Samedi 21 juin à 20h30 : Venez fêter la musique en écoutant les Nocturnes de Chopin jouées par la pianiste belge Marie FRANÇOIS que nous avons déjà accueillie.

**L'Association des Amis du temple et de l'Orgue*

Sylvie Puaux

LA PAGE BIBLIQUE

LA RÉTRIBUTION ; Luc 13, 1-9 ; Pasteur Philippe Grand d'Eson (Dimanche 23 mars 2025)



Il suffit d'allumer la télévision ou d'ouvrir internet sur son téléphone pour être immédiatement bombardé d'images de catastrophes et de violence. A l'époque de Jésus il n'y avait ni télévision ni internet, mais les événements tragiques de l'actualité étaient déjà dans tous les esprits. Des Galiléens ont été massacrés par Ponce Pilate. 18 personnes sont mortes dans l'écroulement de la tour de Siloé.

Devant la mort qui peut venir frapper sans prévenir, devant le mal qui ébranle nos vies, nous restons comme devant une énigme. Pourquoi ? Il faut bien trouver une raison car l'absence d'explication du mal est encore plus insupportable que le mal lui-même. Alors il faut des coupables. Cela a été longtemps l'opinion dominante, et encore aujourd'hui chez beaucoup : les victimes elles-mêmes doivent avoir mérité, d'une façon ou d'une autre, ce qui leur arrive. La réponse la plus simple à la question du mal, c'est la logique de la rétribution. On ne reçoit jamais que ce qu'on mérite.

Nous sommes constamment abreuvés de massacres, de bombardements, d'agressions, de tsunamis, de tempêtes, et de morts violentes en tous genres. Face à cela, le 1^{er} réflexe est de chercher des coupables. On a tendance à penser que s'il y a des victimes, c'est qu'il y a forcément des coupables. Quand on peut trouver des coupables, c'est toujours mieux. Cela explique tout. Le 1^{er} réflexe pour donner du sens au mal, c'est d'essayer de trouver des coupables, et le plus simple, souvent, c'est que les victimes soient elles-mêmes les coupables. Comme cela, on peut se rassurer et se dire que c'est normal, que cela était mérité. C'est l'ordre des choses. C'est la logique de la punition.

Les contemporains de Jésus avaient, en fait, les mêmes réflexes que nous. Les Galiléens massacrés par Ponce Pilate devaient avoir commis des fautes pour mériter ce triste sort, comme les habitants ayant péri dans l'écroulement de la tour de Siloé. Nous avons beaucoup de difficultés à accepter que des innocents soient victimes de catastrophes, d'accidents ou de violence aveugle. Et quand cela arrive, nous nous demandons alors ce que fait Dieu. L'idée dominante, dans beaucoup de religions, c'est la rétribution.

Selon la rétribution, nous recevons de Dieu dans notre vie et surtout après notre mort selon ce que nous avons fait. Cette théorie a trouvé son achèvement parfait, mathématique, avec la conception du purgatoire qui est apparu au Moyen-âge. Le purgatoire est le lieu où les âmes sont purifiées des fautes commises avant de pouvoir accéder au paradis, selon l'exacte mesure de ces fautes. Un peu plus de fautes, un peu plus de purgatoire, un peu moins de fautes, un peu moins de purgatoire.

C'est simple et logique. Tout nous arrive selon nos mérites. Au purgatoire mais sur terre également comme le pense beaucoup. Mais parfois, le mal frappe des personnes indiscutablement innocentes, comme les enfants par exemple. Comment l'accepter ? Comment l'expliquer ?

C'est la question la plus souvent posée concernant Dieu : Si Dieu existe, pourquoi y a-t-il tant de mal sur la terre ? C'est la question dite de la "Théodicée", l'apparente contradiction entre l'existence du mal d'un côté et de l'autre, les deux principales caractéristiques attribuées à Dieu : sa toute-puissance et sa bonté. Si Dieu est bon et tout-puissant, comment peut-il laisser souffrir des innocents ?

A cette question, la Bible apporte des réponses mais peut-être pas celles que nous souhaiterions. Pourquoi les Galiléens se sont fait massacrer par Ponce Pilate ? Pourquoi 18 personnes ont-elles perdu la vie dans l'écroulement de la tour de Siloé ? Un livre de l'Ancien Testament avait déjà abordé cette question. C'est le livre de Job.

Job est un homme comblé : 7 fils, 3 filles, 7000 moutons, 3000 chameaux. Job est un homme comblé et irréprochable, droit, fidèle à Dieu. Satan, l'accusateur, tente de convaincre Dieu que si Job est irréprochable, c'est justement parce qu'il a été comblé de biens. C'est toujours la logique de la rétribution. Pour réfuter cette idée, Dieu accepte de mettre Job à l'épreuve. Dieu accepte que tous les malheurs tombent sur Job pour voir s'il restera fidèle à Dieu dans le malheur. Job perd tout : ses fils, ses filles, ses moutons et ses chameaux.

Il lui reste juste trois amis qui viennent le trouver, en lui disant qu'il a certainement quelque chose à se reprocher pour être dans cette situation. Et Job proteste de son innocence. L'essentiel du livre est le récit des discussions entre les amis de Job, qui essaient de le convaincre qu'il a forcément dû commettre une faute, et Job qui proteste, qui n'accepte pas cela et demande à Dieu de reconnaître son innocence et l'injustice de son sort. A la fin, Dieu intervient pour parler à Job.

Dieu ne donne pas raison à Job qui voudrait être reconnu comme juste et innocent, comme victime d'une injustice divine. Car ce n'est pas à Job de juger Dieu. Dieu est au-delà de nos capacités de compréhension. C'est pourquoi vouloir le mettre en équation n'a pas de sens. Mettre Dieu en équation, c'est en faire un instrument de notre idéologie, c'est le réduire à une idole.

Les textes de la Bible nous affirment toujours que Dieu est au-delà de nos capacités de compréhension, pour la question du mal comme pour celle de la grâce offerte à tous au travers de l'amour qu'il nous manifesté en Jésus-Christ et, cela, quels que soient nos propres mérites et nos multiples fautes. C'est pourquoi Dieu refuse de devoir se justifier devant Job. Mais Dieu donne encore moins raison à ses amis. Personne n'a le droit de se mettre à la place de Dieu et de se prononcer sur les fautes et les malheurs de qui que ce soit en les justifiant par de supposés péchés. Le livre de Job est une tentative de réponse à cette question : comment Dieu peut-il être à la fois juste, tout-puissant et laisser le mal frapper les innocents ?

La réponse du livre de Job est de dire que Dieu ne se laisse pas enfermer ainsi dans une équation à trois paramètres, et que le soin que Dieu prend de sa création dépasse nos possibilités de compréhension. Il ne nous est pas possible de juger rationnellement de l'action de Dieu.

D'une certaine manière, cette réponse anticipe celle qui sera fournie sur la croix où Dieu, au contraire de sa toute puissance supposée, vient mourir dans l'abaissement, la souffrance et l'humiliation. Alors, n'allons pas non plus nous mettre à la place de Dieu et juger que son action devrait se faire selon nos conceptions. Le texte que nous avons lu aujourd'hui critique ceux qui pensent que Dieu devrait agir selon nos attentes. Que si certains meurent, c'est que Dieu les punit logiquement pour ce qu'ils ont fait.

Cette idée qui réduit Dieu à un distributeur automatique de récompenses et de punitions n'a malheureusement pas disparu de nos jours. Et elle ne disparaîtra sans doute pas de si tôt, tant notre besoin est grand de nous construire une idée de Dieu à l'image de nos attentes. A chaque catastrophe, à chaque tremblement de terre ou épidémie, il y a toujours des prêtres ou des pasteurs pour déclarer qu'il s'agit d'une punition de Dieu pour sanctionner un mode de vie immoral (Sida, Covid). Jésus, pourtant, nous met clairement en garde contre ce genre de discours. Pensez-vous que les victimes étaient plus coupables que tous les autres habitants de Jérusalem ? Réponse : Non.

Mais il ajoute et c'est là que cela pourrait devenir difficile à comprendre : "Mais si vous ne vous convertissez pas, vous mourrez tous comme eux". Cela veut-il dire que la mort est bien la punition des péchés et que ce n'est qu'une question de temps ?

Jésus, en fait réfute et abandonne la question des actes passés pour pour s'intéresser au futur des humains avec cet appel à la conversion. Ceux qui critiquaient les victimes du mal en supposant chez elles un vice ignoré des autres sont renvoyés par Jésus à leur propre péché, à leur propre ignorance de la volonté de Dieu et son commandement d'amour. Il les rappelle à la nécessité pour eux de se convertir, au risque, sinon, de périr eux-aussi dans une vie dépourvue de sens parce que dépourvue de lien avec Dieu et ignorante de l'amour dans lequel il nous invite à vivre.

Le verbe grec utilisé pour "mourir" veut en fait dire : "périr" ou "se perdre" et il faut garder ce double sens. C'est le même mot qui est utilisé dans le verset de l'Evangile selon Jean où Jésus dit que "Dieu a tant aimé le monde qu'il a donné son fils unique afin que quiconque croyant en lui ne périsse pas (ou ne se perde pas) mais ait la vie éternelle".

Jésus ne menace pas ses auditeurs de subir le même sort que les Galiléens ou les victimes de la tour de Siloé. Il les met devant leur responsabilité de ne pas se perdre. *Mais je vous le dis, si vous ne vous convertissez pas, vous vous perdrez tous de même.*

Se convertir, en grec, cela veut dire changer d'esprit. Cela signifie le renouvellement de l'intelligence et de la compréhension de notre existence. Se convertir c'est se remettre à sa place pour rétablir une vraie relation avec Dieu. Cela exprime un choix volontaire. C'est une décision à prendre, comme celle proposée dans le livre du Deutéronome : *J'ai mis devant toi la vie et la mort, la bénédiction et la malédiction. Choisis la vie, afin que tu vives.* La conversion est un choix existentiel, décisif, que nous avons à faire chaque jour de notre vie. Et Jésus explicite cela avec son histoire du figuier qui tarde à donner des figes. C'est la 4^{ème} chance du figuier.

La mort du figuier était annoncée, c'était un figuier stérile a priori. Il a grandi, on a espéré des fruits, ils ne sont pas venus. 3 années de suite sans fruits, c'est le jugement définitif. Le propriétaire de la vigne où est planté le figuier demande au vigneron de le couper. Mais le vigneron propose d'accorder une 4^{ème} chance au figuier.

Maître, laisse-le cette année encore; je vais creuser la terre tout autour et j'y mettrai du fumier. Ainsi, il donnera peut-être des figes l'année prochaine ; sinon, tu le feras couper. La chance laissée au figuier va contre tout ce qui peut être attendu et qu'exprime notamment l'exaspération du propriétaire devant l'absence de fruits. Mais cette chance a ses limites. En l'absence de fruits d'ici l'année prochaine, il sera quand même coupé.

Et c'est sur cette incertitude que se termine l'histoire. La parabole reste inachevée, en suspens : pas d'information définitive sur le sort final du figuier. A chacun de nous de donner sa juste fin à cette histoire. A chacun de nous de produire ou non les fruits de notre conversion. Une conversion qui nous fait prendre conscience de l'amour sans limite de Dieu, comme il nous l'a manifesté en Jésus, qui nous invite à lui faire confiance.

Jésus, en mourant sur la Croix, nous montre ainsi qu'il n'y a pas, même pour lui, d'autre réponse à ce "pourquoi le mal ?" que son sacrifice, sa mort librement acceptée pour tous. Il n'y a pas de victime plus innocente que le Christ sur la croix. Et il n'y a pas de mort plus absurde, plus inadmissible, plus scandaleuse que cette crucifixion. Mais c'est par cette mort absurde que Dieu vient nous rejoindre et nous sauver par un amour qui est pour nous incompréhensible et même scandaleux. Quelle étrange rétribution !

Non, Dieu n'est pas un distributeur automatique de punitions et de récompenses. C'est pourquoi il faut se convertir et retrouver notre juste place face à Dieu. Nous convertir c'est reconnaître que l'amour de Dieu dépasse notre intelligence, nos capacités de compréhension et cela doit nous conduire à une nouvelle vie. Et pour cela il n'est jamais trop tard. Le figuier peut toujours produire des fruits d'ici l'année prochaine. Le choix nous est toujours proposé entre la mort et la vie. Choisissons la vie. Décidons de vivre dans l'amour que Dieu nous a manifesté en Jésus-Christ.

Amen

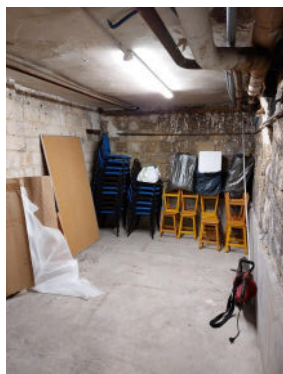
La vie de la paroisse en images



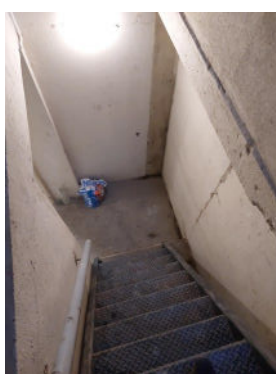
Un temps de partage après les Assemblées générales du 6 avril

Spécial travaux

La cave



l'escalier avant



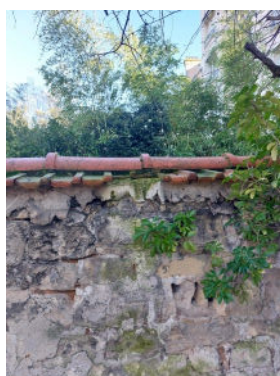
l'escalier après



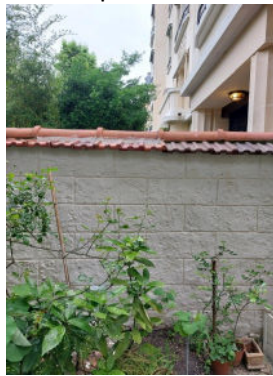
Le mur du jardin



le mur avant



le mur après



Assemblée Générale Annuelle : Un Élan d'Optimisme !

Le 6 avril dernier, l'Assemblée Générale Annuelle de notre association culturelle a été un véritable succès ! Dans une ambiance chaleureuse et conviviale, nous avons passé en revue les moments forts de l'année écoulée.

Le rapport moral, les réalisations de l'année, les comptes annuels et le budget prévisionnel pour 2025 ont été présentés et approuvés à l'unanimité. Un grand merci à tous pour votre confiance et votre engagement.

L'arrivée de notre nouvelle pasteure, prévue pour le 1er juillet, a suscité un échange constructif et enthousiaste. Nous sommes impatients de l'accueillir et de démarrer ensemble ce nouveau chapitre.

Cette matinée d'assemblée générale partagée avec l'Entraide a été l'occasion de renforcer les liens qui nous unissent et de d'échanger nos visions pour l'avenir. Merci à tous les participants pour leur présence et leur contribution !

Nicolas Quiviger

Des travaux nécessaires (voir page 6)

Après le chauffage, l'étanchéité, l'électricité, la salle de stockage au sous-sol, les travaux continuent :

- 1. Le mur de la cour et l'escalier :** Le mur du jardin dont les pierres tombaient a été refait, de même que l'escalier qui descend à notre nouvelle cave. Nous pouvons maintenant y accéder en toute sécurité.
- 2. Rangement :** Le 5 avril une dizaine de personnes étaient présentes pour faire un grand rangement dans le temple et les salles annexes permettant de libérer de l'espace pour le stockage de l'entraide et le confort de tous. Un grand merci à tous les volontaires.
- 3. Le jardin :** Un grand entretien du jardin et du dallage sera fait à compter du 20 mai prochain.
- 4. La Loge :** La pose des nouvelles menuiseries de la loge est prévue les 19 et 20 mai prochain. Des réflexions sont en cours sur une réfection plus globale de cette loge.

Éric Defline

Chostakovitch au temple de Neuilly

Dernièrement, nous avons eu le plaisir d'accueillir, le violoncelliste **Mark DROBINSKY** qui est venu jouer avec **Simon ADDA-REYSS** au piano, un magnifique concert "Autour du concerto de Chostakovitch". Le public de mélomanes éclairés a été séduit par ce concert promenade qui a permis de mieux comprendre l'importance de l'œuvre de Chostakovitch au XXème siècle.

Apocalypse Hier et demain

*A la Bibliothèque Nationale de France, Expo jusqu'au
8 juin 2025.*

Le coup de cœur de Susanne (voir site de la BNF)

Nous qui pensions tout connaître du livre de la Révélation après avoir admiré « L'Apocalypse d'Anger » la tenture la plus fabuleuse réalisée au moyen âge, la BnF nous éblouit par une exposition époustouflante : Manuscrits, dessins, peintures, sculptures et broderies. Rares sont les artistes qui n'ont pas rêvé de donner leur version du « livre des 7 sceaux ». Une exposition véritablement unique et à ne pas manquer.



ÉVÉNEMENTS

Déjeuner Spaguettis
le dimanche 22 juin après le culte



Balades avec Susanne : deux projets à marquer dans vos agendas.

1. De l'académie française au jardin du Luxembourg – Un quartier riche en Histoire, histoires et célébrités. **Samedi 28 Juin 14h30** Rendez-vous à l'unique sortie du Métro Louvre - Rivoli .
2. Balade au Cimetière du Père Lachaise (quartier romantique).
Samedi 27 septembre 14h30 Rendez-vous à la sortie (escalier mécanique) du métro Père Lachaise .

CULTES

Le dimanche à 11 heures,
retransmis en direct par Zoom et sur Facebook.

- **18 Mai** : Pasteur Louis Pernot (paroisse de l'Étoile), Sainte Cène
- **25 Mai** : Pas de culte (WE de la vente de l'Entraide)
- **1er Juin** : Pasteur Etienne Rufenacht (Rueil Malmaison)
- **8 Juin** : Pasteure Anne Faisandier Raoul Duval (Paroisse du Marais)
- **15 Juin** : Culte des Confirmations Pasteur Simon Wible Paroisse du Saint Esprit.
- **22 Juin** : Pasteur Jean Charles Tenreiro (ancien Pasteur de Levallois)
- **29 Juin** : Pasteur Stéphane Lavignotte (La Maison Verte Montreuil) - culte avec Sainte Cène
- **6 Juillet** : Pasteure Romy Legrand

Journées de l'ENTRAIDE 23 et 24 mai 2025

(voir page 3)

Dîner Guinguette le samedi 24 :

Inscrivez-vous pour participer

AUTRES ACTIVITÉS

ALPHABETISATION

C. Destoumieux et M. Raoul Duval : au Temple, le mardi de 14h à 16h, hors vacances scolaires (fin des cours le mardi 25 juin).

POUR LES JEUNES

Catéchisme des collégiens (6ème, 5ème, 4ème) : un samedi par mois de 9h30 à 12h .

NOUS CONTACTER

Eglise Réformée de Neuilly-sur-Seine

60 rue Perronet - 92200 Neuilly-sur-Seine
Standard : 01 47 22 32 64 - temple-epudf.neuilly@orange.fr
Internet : erf-neuilly.com
Facebook : Protestants de Neuilly
YouTube : tapez « ERF Neuilly »

Pasteur : vacance pastorale.

Président du Conseil presbytéral : Nicolas Quiviger
nicolas.quiviger@googlemail.com

Trésorier : Eric Defline
e.defline@hotmail.com

Cotisations et dons à l'ordre de : « Association cultuelle de l'Église Réformée de Neuilly »
IBAN FR76 1010 7002 8300 1130 1878 448

Président du Conseil dPe l'Entraide Gautier Hakoua
gautierhakoua@yahoo.fr

Permanence Entraide 60 rue Perronet - 92200 Neuilly (lors des cultes)

Horaires d'ouverture du Temple

Lors des cultes, les dimanches entre 11 heures et midi. En dehors de ces horaires, prendre rendez-vous .
Recevez nos infos chaque semaine en vous inscrivant auprès de : secretaire.ern@pgi.logeas.fr

Bulletin édité par E.R.F. Neuilly
18, bd d'Inkermann - 92200 Neuilly-sur-Seine

Directeur de la publication : Nicolas Quiviger
Equipe de rédaction : Josette Sciorella, Valérie Schoen, Catherine Sanchez, Daniel Lévesque.